

Сайт «Портал Лебедева В.А.»

www.labml.ucoz.ru

Комитет «Развитие общественных инноваций»
РАОО «Общественный Совет Воронежской области

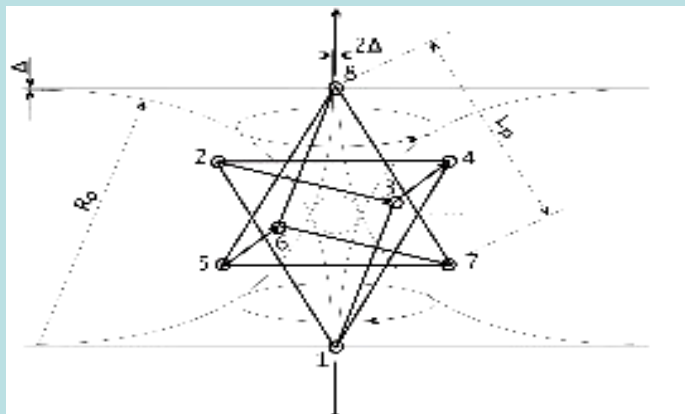
Лаборатория «Исследование всеначальной энергии»
ВРОУ «Общественный Институт глобального синтеза»
ВРОУ «Центр экологической безопасности»

Доклад – презентация

**Геоактивные зоны
Земли 1, 2 и 3 порядков
как экспериментальные площадки
исследования Будущего**

По материалам научных экспедиций в район г. Кайлас, Тибет, Китай, Анненско-Новохоперско-Борисоглебскую геоактивную зону и протяженную Донскую геоактивную зону, включая научную экспедицию в село Урыв-Покровка Острогожского района Воронежской области 10-11 мая 2014 г.

Меркабная модель системы геоактивных зон Планеты Земля



Меркабная модель построения геоактивных зон Земли



8 геоактивных зон первого порядка, включая г. Кайлас, Тибет, Китай

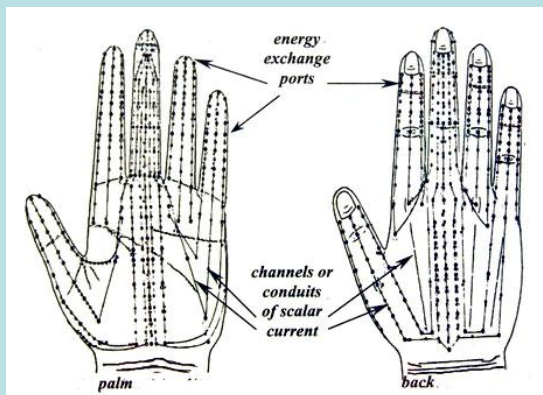
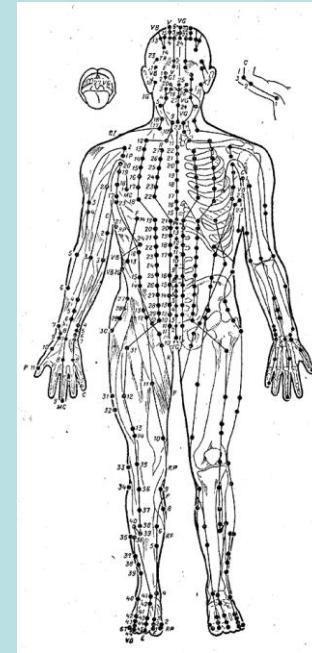
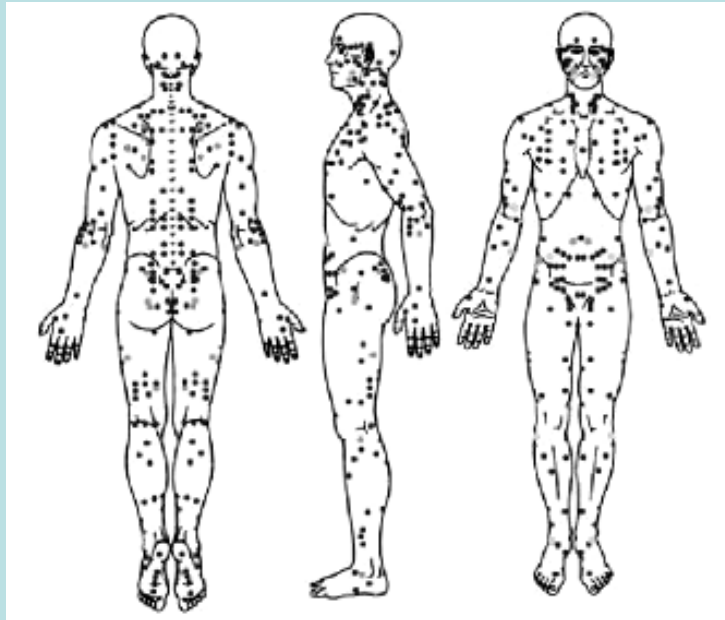


$8 \times 8 = 64$ геоактивных зоны второго порядка, включая Анненско-Новохоперско-Борисоглебскую зону

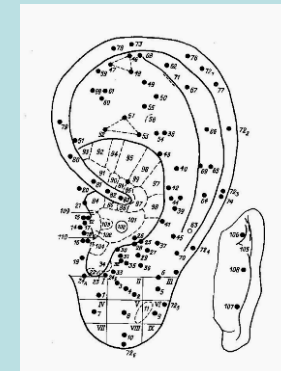


$8 \times 8 \times 8 = 512$ геоактивных зон третьего порядка, включая протяженную Донскую геоактивную зону

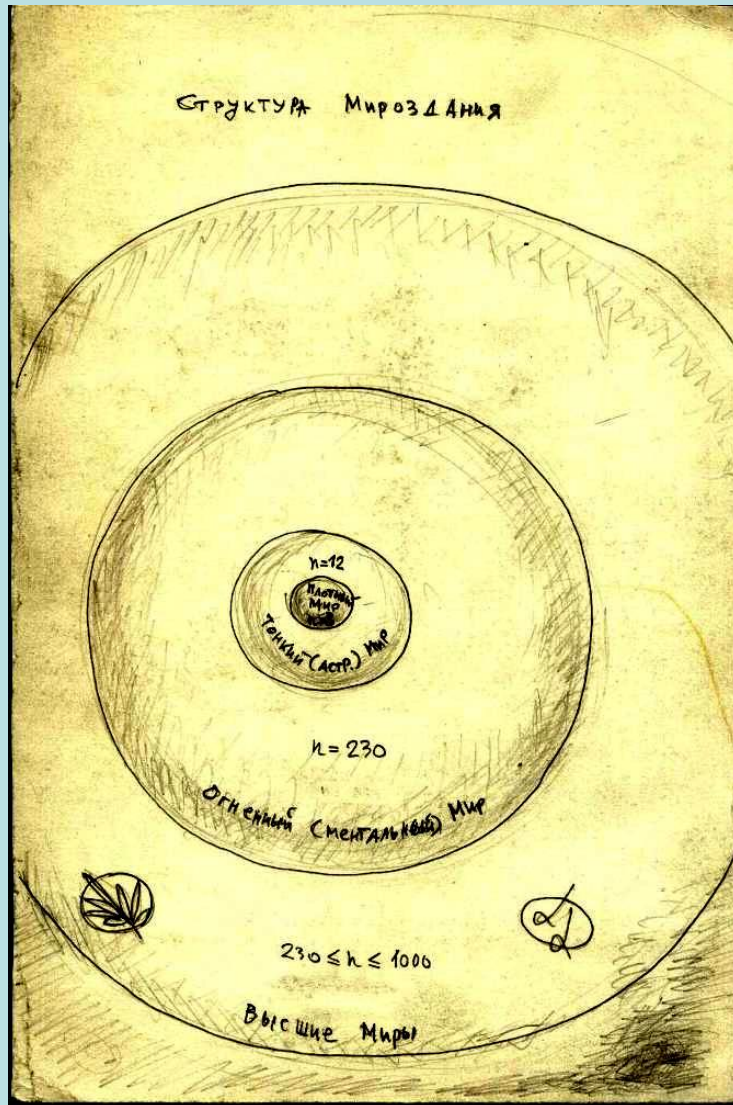
Современные представления о системе чакровых (акупунктурных, биоактивных) точек физического тела человека, соединенных двенадцатью парными меридианами



Acupuncture map adapted from
Koryo Hand Acupuncture



Рисунки Лебедева В.А. Структура и размерность Мироздания



Пространственная размерность N
системы Миров Земли

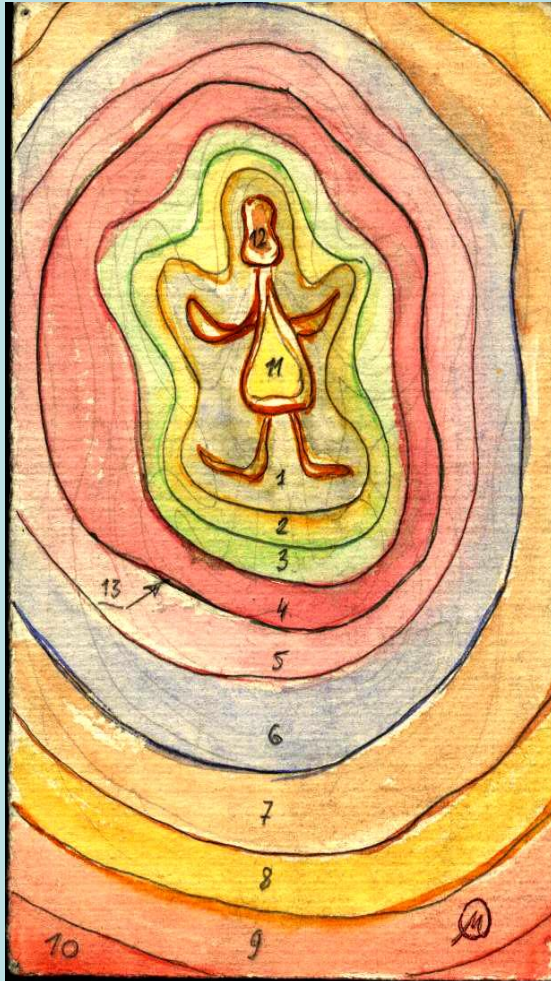
Физический (Плотный) Мир – $N = 3$

Тонкий (Астральный) Мир – $N = 4-12$

Огненный (ментальный) Мир – $N = 13-230$

Высшие Миры Земли - $N = 230 - 1000$

Человек как система тел, расположенных в системе Миров разной размерности пространства и времени

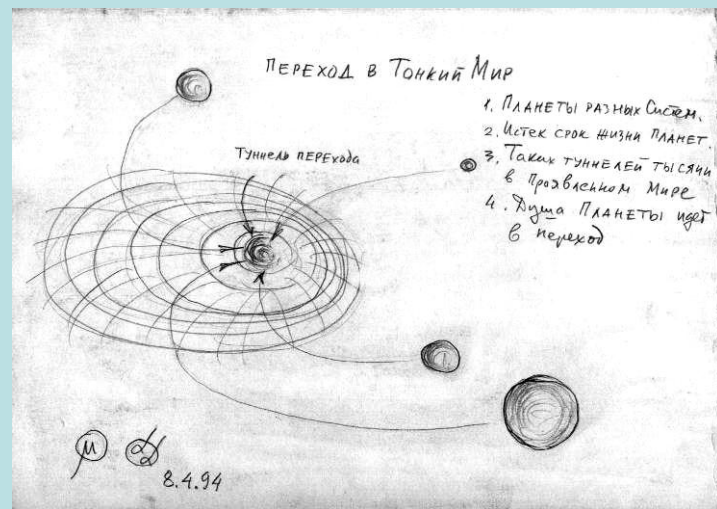
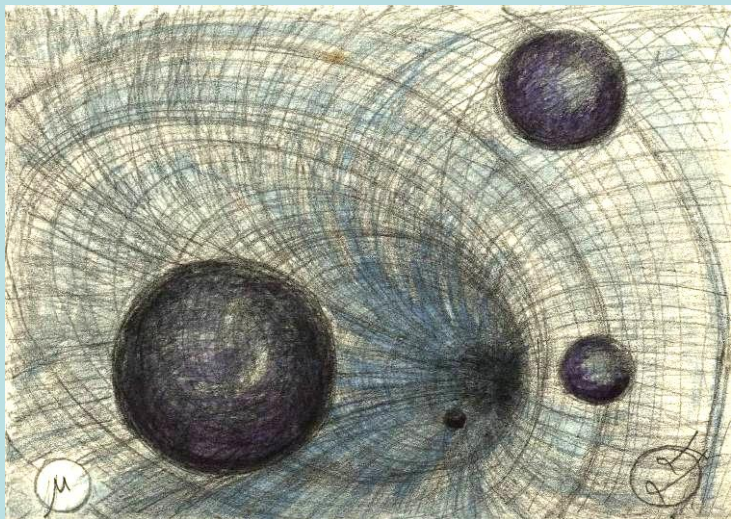


Мои ТЕЛА

	см		
1. Зеркальный двойник	15	+	x
2. Промежуточное ТЕЛО (неизв. человеку)	30	+	=
3. АСТРАЛЬНОЕ тело	60	+	x
4. МЕНТАЛЬНОЕ (1 уровень)	90	-	x
5. МЕНТАЛЬНОЕ (2 уровень)	105	-	=
6. МЕНТАЛЬНОЕ (3 уровень)	125	-	=
7. Тело (неизвестное человеку)	160	-	x
8. Тело (— " —)	190	-	=
9. Тело (— " —)	200	-	=
10. Тело (— " —)	240	-	=
11. Непреходящее тело (в сердце) (душа)	φ4	-	x
12. Тело неизвестное человеку (но не мозг)	φ4,5	+	-
13. Защитная сетка ауры (толщина)	2	+	=

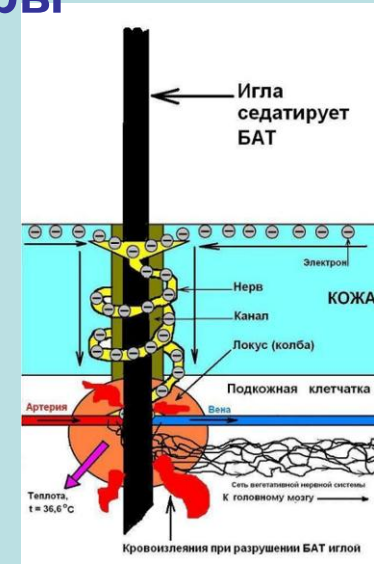
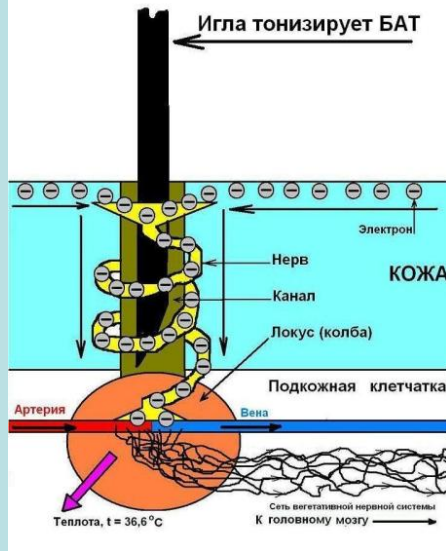
1. Тело распадается после смерти (φ), не распаде-
 2. Неразпадаются тела сохраняя и в послед. изв.
 ни вновь даются человеку для нового приж. тела. Ся
 шествуют вместе с непрак. телом в Точках Мира.
 3. (M) В разрезе - у пси- хическим Нор.
 6.3.94
 человек тела чувствуют (x), у нехитрым
 развитого человека - ("=").

Система туннелей-переходов. Трансмутация Планет Миров в туннелях-переходах между Мирами

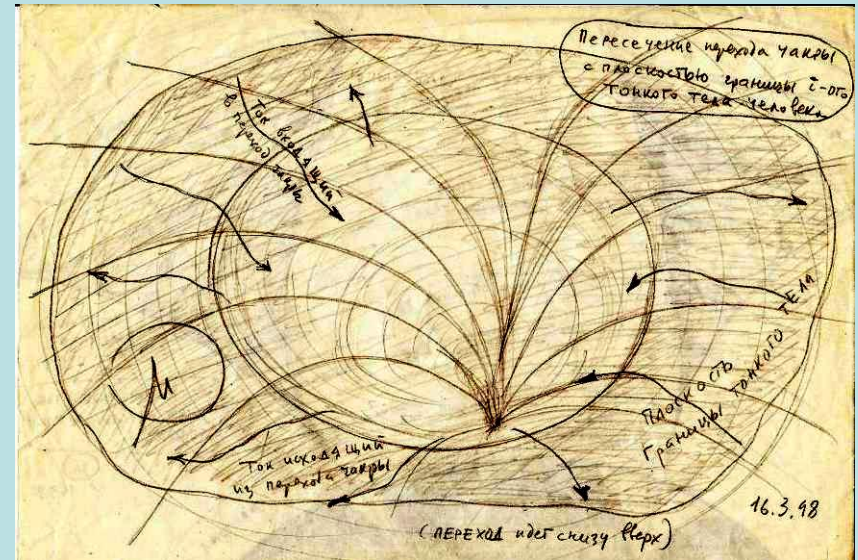
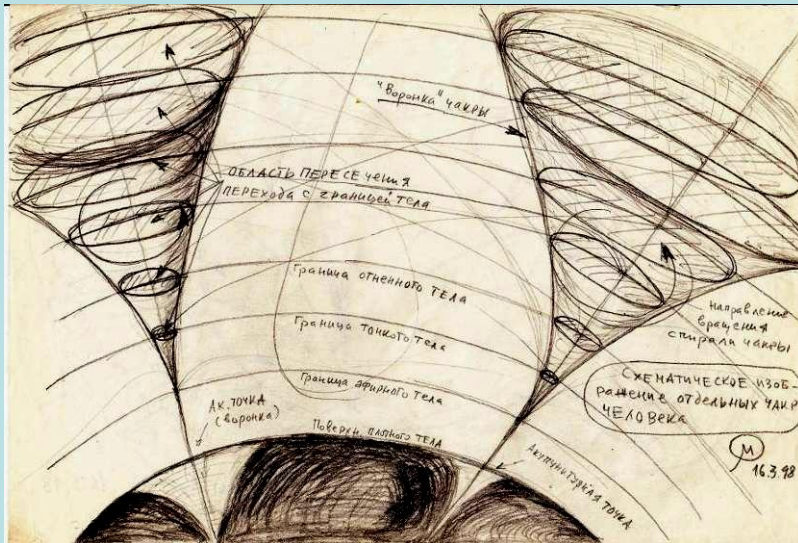


Неадекватность (трехмерность, замкнутость) современных представлений о строении чакры

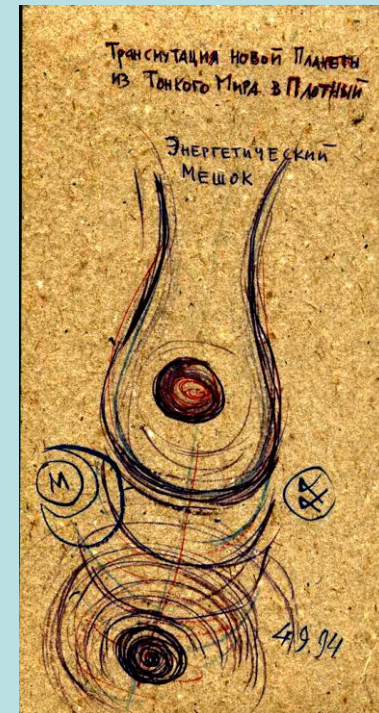
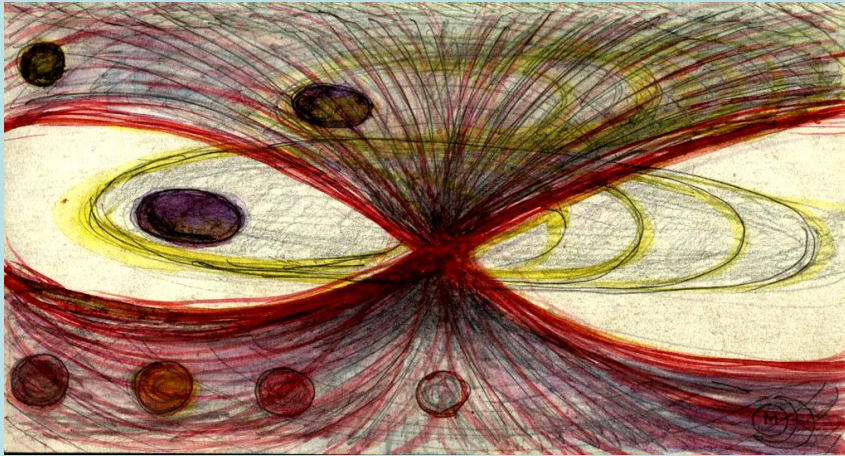
Молостов В.Д. «Акупрессура»



Многомерность строения и открытость чакры по Лебедеву В.А.



Тороидальное строение Вселенной и любого ее объекта. Понятие энергетического мешка объекта





**Международная академия наук
экологической безопасности
жизнедеятельности**

*(ассоциированный член департамента
общественной безопасности ООН)*

Воронежское отделение

Актуальность исследования АНБЗ

Важнейшей особенностью нынешнего этапа эволюции земной биосферы является окончание огромного цикла ее развития и предстоящий переход на новую эволюционную спираль, характеризующуюся усилением интегративных функций биосферы. Этот переход, сопровождающийся кардинальными изменениями условий жизни, несет в себе угрозу гибели человечества и биосферы.

Процессы, происходящие в геоактивных областях планеты, опережают грядущие события на 3-10 лет и позволяют заблаговременно смоделировать предстоящий глобальный ароморфоз биосферы (скачкообразные эволюционные изменения).

Экспериментальное моделирование в АНБЗ будущих событий позволяет заблаговременно подготовиться к предстоящим экстремальным условиям жизни человека и биосферы планеты и повысить шансы их выживания.

Центр ЭМ и БЖ ***ведёт исследования*** ***в восьми направлениях***

- *Физико-техническое*
- *Химическое*
- *Эколого-биологическое*
- *Медицинское*
- *Психологическое*
- *Сейсмическое*
- *Энергоинформационное*
- *Феноменальные явления*

Подготовка и проведение экспериментальных исследований Центра осуществляется совместно с ведущими ВУЗами Воронежа

ВГМА кафедра гистологии (....), фармакологии (.....), психологии(д.б.н. проф. Воронцова З.А., д.м.н. Резников К.М.,)

ВГУ кафедра физики полупроводников (д.ф.-м.н., проф. Бормонтов кафедра биофизики(д.б.н., проф. Артюхов В.Г.), кафедра геологии (....), кафедра генетики (....), цитологии и биоинженерии (д.ф.-м.н, проф Попов), Центр коллективного пользования ВГУ(Середин П.С.), кафедра экспериментальной физики(Дрождин С.Н.), Сейсмическая лаборатория (...**Надежко**.....)

ВГТУ – кафедра , Технолог., ОИГС

Центр ЭМ и БЖ осуществляет деятельность в рамках ведущейся уже четыре года комплексной научно-исследовательской работы *«Развитие мониторинга и полноты жизни социоприродной среды Донского региона Воронежской области»* (шифр «Донской караван Жизни»).

Цель этой НИР заключается в выработке новых коэволюционных требований к системам:

- государственного мониторинга и контроля эффективности выполнения требований статьи 42 Конституции РФ;
- оценки качества социоприродной среды Донского региона России;
- оценки состояния генетического, духовного, психического и физического здоровья населения региона.

***В настоящее время
выполняется***

IV этап

НИР «Донской караван Жизни»

Хронология исследований Анненско-Новохопёрско-Борисоглебской геоактивной зоны (АНБЗ)

1953 год. Начало исследований.

Специальная группа компетентных органов СССР приступила к выявлению причин аномального падения самолёта ПО - 2 в районе так называемой «Священной поляны» и «Желтояра».

Фото Карта гугла, поляна, желтояр, съемка интервью Антонова

Участник спецгруппы Антонов Александр Михайлович, а ныне атаман казачьей станицы Вече

1985-1999 годы. Начало уфологических исследований.

Исследования АНБЗ проводятся в уфологическом аспекте Лабораторией «...» (руководитель Силанов Генрих Михайлович).

2000 – 2008 годы. Поисковые научные исследования.

Исследования АНБЗ приобрели научный характер и некоторую комплексность. В них принимали в основном четыре структуры:

- в *физико-техническом, медицинском, психологическом, энергоинформационном аспектах* – Лаборатория «Исследование всеначальной энергии» в рамках 26 научных экспедиций (**руководитель Лебедев Владимир Анатольевич**);

- в *физико-техническом аспекте* – «Международный институт экспериментальной и теоретической физики» в рамках 3 экспедиций (**руководитель академик РАЕН Акимов Анатолий Евгеньевич**);

- в *уфологическом и научном аспектах* - Лаборатория «...» в рамках не менее 8 экспедиций (**руководитель Силанов Генрих Михайлович**);

- в *энерго-информационном аспекте*
«,,,.....» (**руководитель Сухоруков Александр Николаевич**).

Фото Силанова, Лебедева, Акимова

2009 год. Новый этап исследований.

Научные исследования АНБЗ приобрели системный научно-экспериментальный характер. Они направлены на разработку основ модели развития нашего трехмерного Мира под влиянием стремительно изменяющихся внешних условий жизни человека, часть из которых в некотором приближении представляется условиями аномальной зоны.

Объектами исследований в АНБЗ является человек, биологические объекты и вещество – представителей всех Царств Природы (человека, животных, растений и минералов).

Работы в этот период проводятся силами и средствами «Центра экспериментальной медицины и экологической безопасности жизнедеятельности» Воронежского отделения МАНЭБ при творческом содействии и участии 4 высших учебных заведений г.Воронежа, а также ведущих ученых и специалистов России в разных областях науки и техники.

Руководитель Центра - Академик МАНЭБ, доктор биологических наук, профессор Воронцова Зоя Афанасьевна

Координатор научных направлений Центра, Начальник Лаборатории «Всеначальной энергии», президент фонда поддержки здоровья и реабилитации детей «Детский центр здоровья», Управляющий «Общественным институтом глобального синтеза», председатель Комитета «Развития общественных инноваций» Общественной палаты Воронежской области Лебедев Владимир Анатольевич

С начала 2009 года Центр ЭМ и БЖ в рамках НИР «Донской караван Жизни» продолжил исследования Лаборатории «Всеначальной энергии» и «Общественного института глобального синтеза».

Исследования Центра проводятся в рамках проекта «Идея науки в условиях полифуркации пути эволюции», цель которого

заключается в теоретических и экспериментальных исследованиях разрывов размерности пространственно-временного континуума и их влияния на человека, биосферу и вещество.

Исследования проводятся на примере взаимосвязанных системы геоактивных зон планеты «Кайлас-Донской регион-АНБЗ».

Центром выполнены четыре пилотных научных экспедиции в АНБЗ

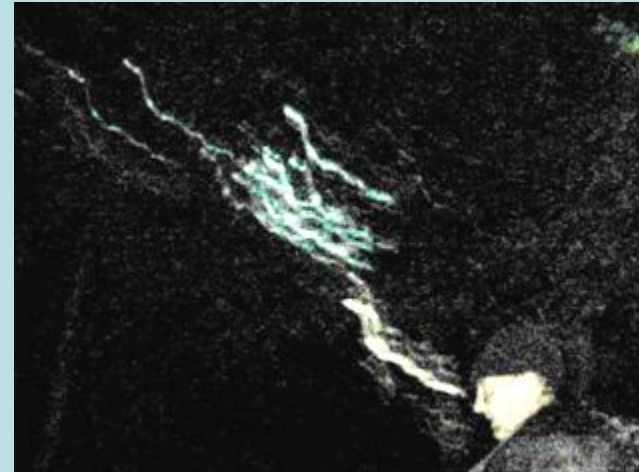
Экспедиция 1. Февраль. 2009. Поиск научно-экспериментальных аномальностей течения электрохимических и физико-химических процессов в условиях АНБЗ.

Экспедиция 2. Март. 2009. Идея медицины в современных условиях полифуркации путей дальнейшей эволюции человека.

Экспедиция 3. Апрель. 2009.

Экспедиция 4. Май. 2009. Получение экспериментальных данных для разработки импедансной модели генезиса новых Реальностей.

Материальность идейно-информационно-энергетических процессов



Проявление материальности мыслей (чувств) человека в Анненско-Новохоперско-Борисоглебской геоктивной зоне (АНБЗ)



Энергоинформационные процессы очищения участка АНБЗ сразу же после молитвы В.А. Лебедева

Место проведения научных экспедиций

Научно-экспериментальная деятельность Центра осуществляется на территории Анненско-Новохопёрско-Борисоглебской геоактивной зоны, простирающейся в направлении север-юг на 110 км и запад-восток на 180 км.

Карта АНБЗ

Карта магнитных линий

Карта линеаментов

Аэрофотоснимок «Ближней поляны» и «Желтояра»

Аэрофотоснимок района «Желтояр»



Index